

Świątynie i ogrody Japonii

Riho Okagami Siedlecki

Andrzej Siedlecki



Autor na tle świątyni Byodoin

Jesteśmy w raju! Dlaczego?

Bowiem zwiedzamy buddyjską świątynię *Byodoin* w Kioto, a świątynia z okazałym ogrodem, powstała jako ówczesne wyobrażenie raju. Po nękających Kioto ciągłych pożarach, z wielu innych budynków świątynnych ocalała tylko ta świątynia.

Zbudowana została w 1052 roku, kiedy przyszła nowa era buddyjska i wierzono, że jak człowiek żyje według zasad Buddy i spełnia dobre uczynki, to po śmierci pójdzie do raju. Tak więc bogaci arystokraci zaczęli budować wiele świątyń, wokół których pielęgnowano wspaniałe ogrody.

Ze wszystkich świątyń najbardziej popularna wśród turystów jest świątynia *Kinkakuji* zbudowana w 1397 roku przez *shoguna*, władcę Japonii - *Yoshimitsu Ashikaga*.



Kinkakuji

Świątynia wydawała się tak piękna pewnemu mnichowi, że z zazdrości nie chciał, by była pokazywana bogatym i podpalił ją w 1950 roku. Na zdjęciu oglądamy jej rekonstrukcję.

Inną sławną świątynią w Kioto, znaną z ogrodu w stylu buddyjskiej filozofii Zen jest świątynia *Ryoanji* (1450 r). Tym razem ogród jest bez roślin – *kare-sansui* czyli tylko *suchy pejzaż*.



Ryoanji - *kare sansui*

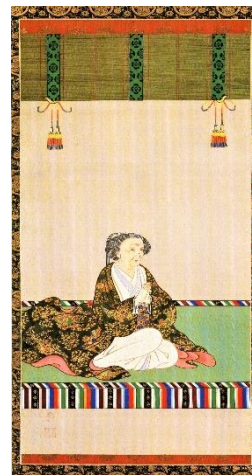
Ogród ten uważany jest za przykład jednego z najlepszych, autentycznych ogrodów, sprzyjający uwolnieniu umysłu od wszelkich ograniczeń. Jego znaczenie i co reprezentuje, zależy już tylko od interpretacji zwiedzających.



Yoshiminedera w Kioto - *Nagaoka*

Następna świątynia, która też jest naturalnie wkomponowana w naturę, to *Yoshiminedera* w dzielnicy Kioto, *Nagaoka* odrestaurowana w 17 wieku przez matkę *shoguna*. Syn był znany z tego, że uwielbiał psy i wydał dekret, by opiekować się

wszystkim co żyje w naturze, a szczególnie sierotami i chorymi, potrzebującymi opieki.



Keishoin-matka *shoguna*
Tsunavoshi

Plotki głosiły, że jak służący *shoguna* zabił komara, to ukarano go domowym aresztem. Kary były dotkliwe i doszło do tego, że mieszkaniec, który zabił psa był skazany na banicję do jakiegoś odległego miejsca.

Właściwie gdziekolwiek idzie się zwiedzać świątynię, albo ogród przy zamku, pałacu, czy książęcej rezydencji, to robią one na mnie niezwykle wrażenie. Ogrody położone są przeważnie na olbrzymim, malowniczym terenie. Rosną tu drzewa różnego rodzaju, krzewy, kultywowane sosny, klony, wiśnie, widać baseniki z rybami, małe rzeczki, wnoszące dynamikę do krajobrazu, rysunki na żwirze, formy z piasku, i to wszystko pięknie się komponuje i oraz sprawia wrażenie spokoju i harmonii. Wrażenie to osiąga się przez specjalne połączenia linii prostych z liniami krzywymi.



Kenrokuen

Japończyk nie poprawia natury, a jeśli chce coś zbudować, jego ingerencja w krajobraz naturalny powinna być niezauważalna. Właściwie wszystko ma być skomponowane zgodnie z naturą. Ogrodów jest trzy rodzaje i różnią się między sobą. Są do spacerów, do wodnej rozrywki i kontemplacji, ale we wszystkich chce się chętnie przebywać, spacerować, podumać i odpocząć. I jest pięknie!



Kenrokuen



I można spotkać urocze „trzy boginki”! Popatrzmy na jeden z trzech najpiękniejszych ogrodów w Japonii, *Kenrokuen* w Kanazawa!

Ten piękny ogród, nie od razu zbudowano. Został on założony w 1676 roku przez księcia Tsunanori Maeda, a potem kultywowany przez następne pokolenia.



Rośnie tu ponad 8000 drzew, wiele z nich to kilkusetletnie staruszki, których rozłożyste gałęzie podpierane są słupkami lub powiązane linami. To solidnie je zabezpiecza przed wiatrem i śniegiem.

W okresie kwitnienia w ogrodzie można podziwiać około 180 gatunków roślin, rosnących koło



niesamowitych form kamieni, nierzadko pokrytych, ładnym zielonym mchem.

Stawy i strumyki - dopełniają ten harmonijny krajobraz, w którym można zrelaksować się i odpocząć. Obecna forma ogrodu została ukształtowana w 1863 roku.

My, byliśmy wtedy zajęci walką o niepodległość. ¹

Zapraszam na moją stronę: www.andrzejsiedlecki.pl

¹ 1863 -to rok wybuchu Powstania Styczniowego przeciw rosyjskiemu zaborcy.